



Zpravodaj

Leštinky

Číslo 4

strana 1

Únor 2006

Informační zpravodaj OÚ Leštinka, Leštinka 30, 539 73 Skuteč

Internetové stránky LEŠTINKY



Navštivte naše nové internetové stránky. Naleznete je na adrese: **WWW.LESTINKA.UNAS.CZ**. Od počátku roku 2006 je možno na této elektronické adrese získat informace o naší obci na internetu. Podle zákona má obec povinnost zveřejňovat informace na elektronické desce. Stanovuje to novela Správního řádu. Nikde však není

přesně uvedeno, jak má tato deska vypadat. Zadáli jsme tvůrci internetových stránek doplnění takovéto šablony, která zde umožní úřední desku provozovat a spravovat. Občané, vlastníci internet, tak mohou na svých počítačích snadno prohlížet obsah desky. V případě požadavku můžeme zasílat na jejich e-mail oznámení o nově vyvěšených dokumentech. Nejde nám jen o suché zveřejňování dokumentů. Doplňili jsme sem hodnotící anketu, fotogalerii obytných domů a chat, fotografie Žejbra v zimě, při rozvodnění a otevřených jezích. Jsou zde i okolní lomy atd. Uvítáme váš názor a příspěvky co vylepšit a co dále zveřejnit a ukázat široké veřejnosti na těchto stránkách. Je zde možnost využít této situace ke zviditelnění obce a také k podpoře zájmu občanů o dění v naší obci. Dovolili jsme si i vložit fotografie z činnosti hasičů – stavba altánu na hřišti. Bude zde i prostor pro diskuse a jednotlivá čísla tohoto „Zpravodaje Leštinky“. Tyto internetové stránky jsou stále ve výstavbě a mohou zde být zveřejněny i Vaše příspěvky a fotografie. Na závěr je možno provést vyhodnocení ankety a podívat se na počítačadlo, kolik lidí již stránky navštívilo.

Nové mapy území obce Leštinky.

Pardubický kraj má v současné době zpracované digitální mapy. Tyto digitální mapy je možno použít pro potřeby naší obce a pro prezentaci vlastních dat na internetu. Každé další užití je podmíněno souhlasem poskytovatele.

V současné době má obec Leštinka uzavřenou smlouvu na poskytnutí datové sady digitální barevné bezešvé rastrované ZM ČR 1:10 000, ZM ČR 1:50 000, ZM ČR 1:200 000, soubor vektorových dat správních hranic a hranic katastrálních území ČR, digitální barevné ortofoto a digitální topologicko – vektorová data. Při zveřejnění dat na internetu musí být vždy provedena významná změna grafického rozlišení, tak, aby nemohla být zneužita. Nesmí být předána třetí osobě bez souhlasu poskytovatele a nesmí být použita k obchodní aplikaci.



Současně používané mapy katastrálního území Leštinky.

Jak to vlastně s tím domovním odpadem je?

Třídíte? Netřídíte? Kolik platíte za popelnici? Na co barevné kontejnery! A stejně to sesypávají na jednu hromadu!

To jsou obvyklé věty a myšlenky, které člověku přijdou na mysl, když uvažuje o odpadech. Tyto odpady jsou vlastně jen malým zlomkem (necelých 10 %) z celkového množství odpadů, které v naší republice vzniká (objemově nejvíc je popílků z elektráren a podobných provozů). Přesto jsou komunální odpady zcela oprávněně v centru zájmu. Většina toho, čemu říkáme komunální odpad, je tvořena obaly od potravin a různého zboží, které vyhazují lidé do koše. Najdeme mezi nimi především papír a plasty - pytlíky z prodejen, různé obaly potravin a PET lahve od nápojů. Další podstatnou částí jsou biologické odpady: odřezky zeleniny a zbytky z vaření jídel.

Separace je nutná.

Valnou část odpadů, které naházíme do popelnice, by bylo možno znovu zpracovat a použít – tedy recyklovat. Má to však jednu podstatnou podmínku: využitelné složky je třeba už doma v kuchyni vytrídít a pak uložit do správných kontejnerů. Když při vaření naházíte do koše bez ladu a skladu igelitové pytlíky, slupky od brambor, pár papírů a do toho ještě suché kytky, obsah popelníku a rozbitou skleničku, už se nic z toho nedá dál použít. Vznikne ohavná směs, kterou je možné jen odvézt na skládku a zahrabat. Pro třídění v domácnostech není nutné pořizovat si nějaké speciální barevné koše, které zabírají spousty místa. Stačí mít jednu plastovou tašku, do níž dáváme plastové pytlíky od zboží, PET lahve, kelímky od jogurtů a vůbec plasty, další pytlík na papírové sáčky, časopisy atd., a třeba krabici na sklo nebo krabice od džusů a mléka. Nashromážděný vytríděný odpad prostě jednou za čas hodíte do příslušného kontejneru. Tento systém má výhodu i v tom, že zabráníte, aby vám odpady doma začaly zapáchat. PET lahve je vhodné sešlápnout, protože zaberou méně místa.



Svoz.

Pokud »popeláři« najdou v kontejneru na plast skutečně jen plasty, a nikdo jim tam nevysype koš odpadů nebo nehodí mrtvou kočku, mají důvod k radosti. Takový kontejner je totiž vlastně naplněn cennou druhotnou surovinou. Především se však musí odvézt k dalšímu zpracování.

K tomu slouží sběrové vozy. Obsah kontejneru se zaveze na dotřídňovací linku, kde se z něj vyberou případné nežádoucí příměsi a nevyužitelné odpady, které by ztěžovaly recyklaci (například z PET láhví se musejí pečlivě vybrat lahve vyrobené z PVC. Kdyby se totiž dostaly do recyklačního procesu, způsobily by značné technické obtíže). Odpady se na lince roztřídí na jemnější složky. Tak třeba papír ze sběrný se dále rozděluje na novinový papír, časopisy, karton a ostatní papír, z plastů se oddělují samostatné PET lahve (dělí se na barevné a bezbarvé) a ostatní směsný plast. Firma, nakládající s komunálním odpadem, tyto vytríděné suroviny prodává dalším zpracovatelům, a tím kryje své náklady na svoz a třídění. Z PET láhví se vyrábějí zejména vlákna (spacáky, koberce, geotextilie) nebo barvy, z plastových pytlíků a fólií se dělají třeba zatravnovací dlaždice, sběrový papír je surovinou pro papírny, sklo a kovy se zpracovávají staletí známými postupy.

Sesypávají to?

Jak to tedy je: sesypává svozová firma sebrané odpady zpátky na jednu hromadu, nebo ne? Z uvedeného plyne, že pokud by to dělala, byla by zřejmě padlá na hlavu: investovat miliony do třídícího systému a potom se nepokusit z něj získat alespoň nějaké peníze zpět? Navíc je taková praxe přestoupením zákona o odpadech, tedy trestná. Samozřejmě se nikdy nedá vyloučit lidské selhání nebo havárie. Pokud do nich někdo vhodí už zmíněnou mrtvou kočku, nebo je líný popojít s košem na odpady tři kroky k popelnici na směsný odpad, a místo toho ho vysype do kontejneru na sklo. I dobře vytríděné odpady však musí jít na skládku. Když naše povídání o odpadech shrneme: každý se může přičinit o to, aby se nezvětšovaly skládky odpadů. Stačí už doma vytrídít jednotlivé složky odpadů a dát je do správných kontejnerů, nebo je odvézt do sběrný. I naše obec k tomu připravila dostatečný prostor vybudováním hnízd s barevnými kontejnery, smlouvami s příslušnými firmami a soustavnou osvětou. Tvrdí-li někdo, že netřídí proto, že se to »stejně sesype na jednu hromadu«, omlouvá tím nejspíše jen svou lenost a neochotu. Nejhorší jsou však ti občané, co zakládají a používají černé skládky v našem okolí.

Kam s ním?

Tato otázka z fejetonu Jana Nerudy, kde řeší kam s odpadem - se starým slámníkem, neplatí pro naše občany. Nakládání s odpady má naše obec vyřešeno smlouvou s TS města a.s. Bystřice nad Pernštejnem. Touto smlouvou je ošetřeno nakládání s odpady a jejich likvidace. Pro informaci uvádíme množství odpadu, které jsme v Leštince vyprodukovali za rok 2005. Nejvíce bylo odvezeno směsného komunálního odpadu (tj. odpad z popelnic) **27,57 t**. Lahví a skla jsme vyhodili do kontejnerů **2,492 t**, plastových lahví a plastů jsme vytrídili **1,274 t**. Nebezpečný odpad z odvezených přistavených kontejnerů se skládal z **0,1 t** kovu, **0,16 t** vyřazených pneumatik, **0,015 t** olověných baterií, **0,24 t** vyřazených zařízení, **0,03 t** barev a lepidel, **0,175 t** vyřazených elektrických a elektronických zařízení. Objemný odpad vážil **0,6 t**. Představte si, jak by vypadalo okolí naší obce, kdybychom tyto odpady vyhodili na černé skládky. Celkem by tohoto odpadu bylo **32,656 t**.

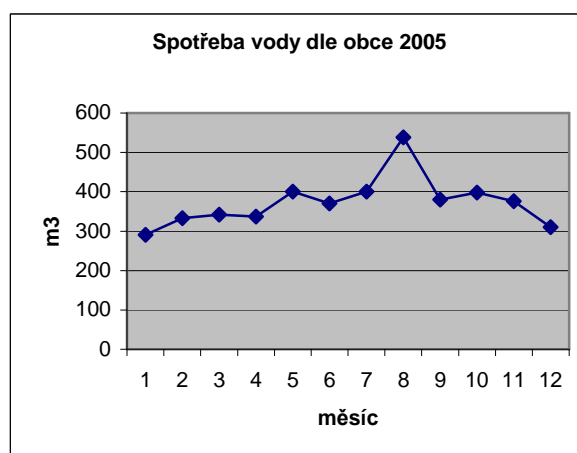


Spotřeba vody za loňský rok 2005

V prosincovém čísle našeho „Zpravodaje“ jsme otiskli spotřebu vody dodávanou obci Leštinka VAK Chrudim za rok 2003 a 2004. V současné době již máme k dispozici průběh spotřeby vody za celý kalendářní rok 2005. Pro úplnost uvedeme ještě číselné hodnoty:

2002	4725 m ³
2003	4837 m ³
2004	4426 m ³
2005	4165 m ³

Z uvedených hodnot je patrný pokles spotřeby vody pravděpodobně vlivem nárůstu ceny. Je zde i patrné, že na našem vodovodním řádu nejsou po provedené rekonstrukci vodovodního řádu podél potoka ztráty. Největší odběr je většinou v měsíci srpnu, ten činil v loňském roce 538 m³.



Životní jubilea

Významná životní výročí v měsíci únoru oslavili tito naši občané, kterým tímto srdečně blahopřejeme :

Jana Ceplová – 60 let

Jaroslav Zach – 80 let

Z obecního zastupitelstva.

- V současné době probíhá na obecním úřadě výměna starého linolea za keramickou dlažbu. Při vystěhování nábytku bylo zjištěno, že stěny v zasedací místnosti jsou napadeny plísní a rohy místností jsou vlhké. Odstranění plísně a vlhkosti bylo řešeno oškrabáním stěn, jejich penetrací, a nanesením nového štuky. Koncem měsíce ledna byla místnost vymalována. Stejný postup si vyžádá i kancelář. Úpravy provádí pan Vohnický ve spolupráci s členy obecního zastupitelstva.

- V těchto bojových podmínkách zpracovává paní



Vrchlavská účetní uzávěrky, výkazy, hlášení a další nezbytné dokumenty pro nadřazené orgány a instituce za loňský rok.

- Zároveň jsou naší pokladní, paní Chmelíkovou vybírány poplatky za vodu a psy.

- Zaslali jsme požadavky na kácení stromů na Odbor životního prostředí v Chrudimi. Po osobní návštěvě zašlou vyjádření k jednotlivým žádostem. Následně vydá obec potřebné doklady pro těžbu dřeva.



Převod elektrocentrály.

Ze státních hmotných rezerv byl nabízen nepotřebný materiál a zařízení. Naše obec má poddimenzovaný přívod el. energie a vzhledem ke klimatickým vlivům, kdy dochází k výpadkům sítě a tento stav se může neustále zhoršovat, tak jak jsme toho byli svědky v televizi (kdy řada vesnic po námraze měla přetřhané el. vedení a vesnice byly odříznuty od civilizace), se zastupitelé rozhodli využít této nabídky. Zažádali jsme o elektrocentrálu. Správa majetku státních hmotných rezerv z 95 elektrocentrál rozdělila 57 kusů. I když

jsme nedoufali, že se na naši obec dostane, byla nám přidělena jedna elektrocentrála o výkonu 47 KW, tak zvaná čtyřkolka. Při výpadku sítě může být naše obec soběstačná a po napojení elektrocentrály na el. rozvod může nouzově poskytnout občanům elektřinu. V zimě plynové kotle bez elektřiny netopí, světla nesvítí, atd. Elektrocentrála nesmí být používána ke komerčním účelům (zapůjčení k vydělečné činnosti – zábavy,...) po dobu dvou let od převodu.

Rozbory vody ve studních pro naše občany.

V souvislosti s možností vyčerpání a čištění studní občanům Leštinky, kterou přislíbili naši hasiči, padla na veřejném zasedání i otázka, kde a za kolik je možno získat rozbor vody.

V současné době přišla na OÚ nabídka provádění mikrobiologických i chemických rozborů vody. Tuto službu nabízí firma s dlouholetou tradicí ve sledování kvality vody. Je akreditovaná pro odběry i rozborů vzorků pitné vody, povrchové, rekreační, odpadních kalů, písků atd. Nabízí lukrativní ceny. Krácený rozbor v souladu s požadavky vyhlášky 252/2004 Sb. je za 1100,-Kč. Úplný rozbor v souladu s uvedenou vyhláškou je za 7 500,-Kč.

Pokud by se jednalo o dlouhodobé a množství smlouvy nabízí slevy z uvedených cen.

Dále nabízí službu měření emisí zdrojů, případně rozbor odpadních vod. Pokud má někdo zájem může obecní úřad tuto firmu kontaktovat. Pro individuální zájem našich občanů uvádíme adresu.

BIOANALYTIKA CZ s.r.o.
Příš'ovy 820
539 01 Chrudim

telefon : **724 504 962, 469 681 495**

e-mail : bioanalytika@bioanalytika.cz